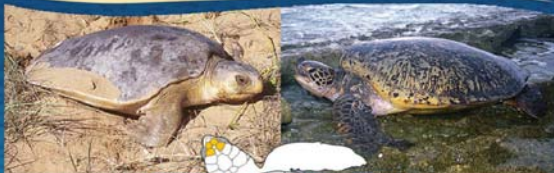




سمندری کچھوؤں کی شناخت کے کارڈ



بحر ہند کی ماہی گیری کے لئے

Flatback turtle

(*Natator depressus*)



ہموار پشتی کچھوا

اوسط لمبائی: ۹۰-۱۰۰ سینٹی میٹر

اوسط وزن: ۷۰ کلوگرام

رنگ: سرمئی سے زیتونی۔ بیزخول؛ بازو اور دم کے نچلے حصے زرد یا سفیدی مائل رنگ کے

نقدا: سمندری کھیرے، قشریے اور دیگر غیر نفتاریے

درجہ: IUCN: محدود معلومات، CITES: اضافیت۔ I (Appendix-I)

(بین الاقوامی تجارت اور ترسیل ممنوع)



Photo: Dr Colin Limpus

Flatback turtle

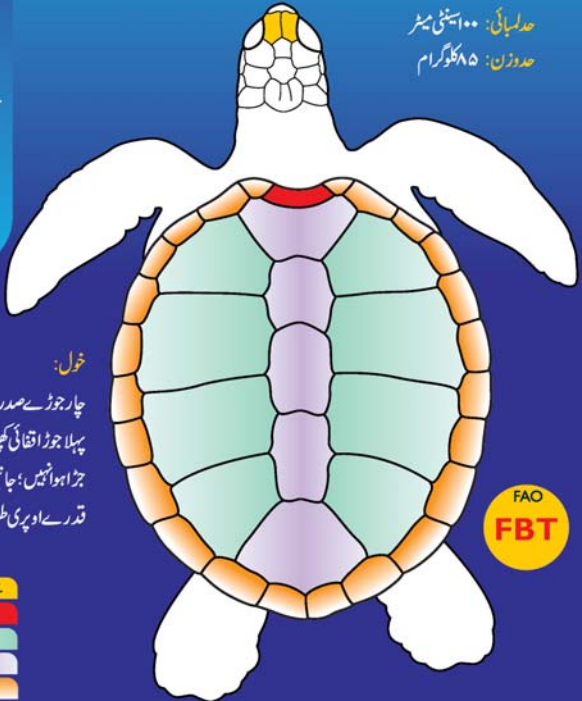
(*Natator depressus*)

ایک جوڑا قبل ماتھا جانے



حد لمبائی: ۱۰۰ سینٹی میٹر

حد وزن: ۸۵ کلوگرام



خول:

چار جوڑے صدری کپھرے،

پہلا جوڑا اتھانی کپھرے سے

جزا ہوا نہیں؛ جانبی کنارے

قدرے اوپری طرف مڑے ہوئے

FAO

FBT

PREFRONTAL

NUCHAL

COSTAL

VERTEBRAL

LATERAL

Loggerhead turtle

(*Caretta caretta*)



گاؤدی پکھوا

اوسط لمبائی: ۱۰۰ سینٹی میٹر

اوسط وزن: ۱۱۰ کلوگرام

رنگ: سرخی مائل بھورے سے نارنجی مائل بھورا خول

غذا: قشریے، صدفیے، مچھلی اور خار پستی

درجہ: IUCN: خطرے میں، CITES: اضافیت-I (Appendix-I)

(بین الاقوامی تجارت اور ترسیل ممنوع)



Photo: World Wildlife Fund

Loggerhead turtle

(*Caretta caretta*)

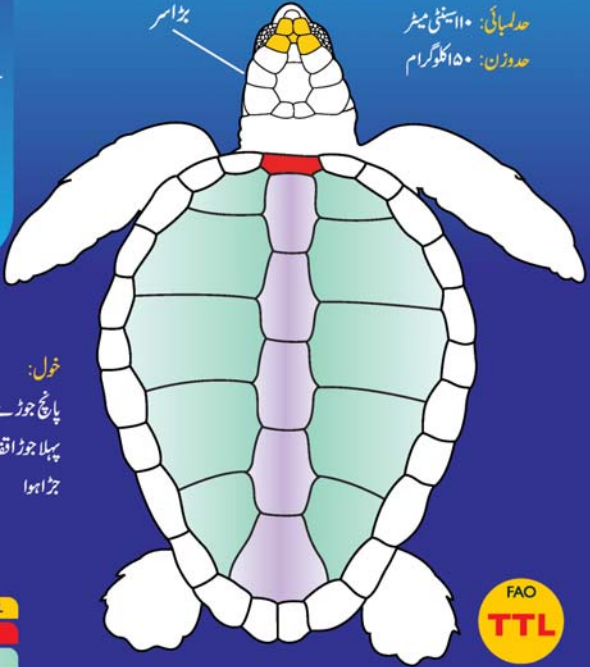
پانچ قمل ماتھا چانے



بزاسر

حد لمبائی: ۱۱۰ سینٹی میٹر

حد وزن: ۱۵۰ کلوگرام



خول:

پانچ جوڑے صدری کپڑے،
پہلا جوڑا اتفاقی کپڑے سے
جڑا ہوا

PREFRONTAL

NUCHAL

COSTAL

VERTEBRAL

FAO

TTL

Hawksbill turtle

(*Eretmochelys imbricata*)



شکرے کی چونچ کھوا

اوسط لمبائی: ۹۰-سنٹی میٹر اوسط وزن: ۶۰ کلوگرام

رنگ: سرخی مائل بھورے سے نارنجی خول، بھورے اور کالے نشانات کے ساتھ؛ سر کے چانے اور

بازو گہرے، بلکی رنگین پٹیوں سے جدا؛ دم بازوؤں کے نچلے حصے بہت زیادہ گہرے زرد

غذا: نرم موٹے، قشریے اور میوے

درجہ: IUCN: انتہائی خطرے سے دوچار، CITES: اضافیت-I (Appendix-I)

(بین الاقوامی تجارت اور ترسیل ممنوع)



Photo: Dr Colin Limpus

Hawksbill turtle

(*Eretmochelys imbricata*)

دو جوڑا قبل ماتھا چانے

نو کدار آکھرا انما چونچ

حد لسانی: ۱۰۰ سنٹی میٹر

حد وزن: ۱۲۰ کلوگرام

خول:

چار جوڑے صدری کپھرے،
پہلا جوڑا اتھائی کپھرے سے جزا ہوا نہیں؛
خول کے کپھرے عام طور پر پتھار و لیکن عمر
کے ساتھ یہ حالت ختم ہو جاتی ہے

PREFRONTAL

NUCHAL

COSTAL

VERTEBRAL

FAO

TTH

Leatherback turtle

(*Dermochelys coriacea*)



سنگ پشت کچھوا

اوسط لمبائی: ۷۰ سینٹی میٹر

اوسط وزن: ۳۵۰ کلوگرام (۹۱۸ کلوگرام تک ریکارڈ)

رنگ: کمر (کاؤب خول) اور پورا جسم: گہرا نیلا ہٹ مائل سیاہ، سفید وحموں کے ساتھ

غذا: عام طور پر لنگارہ لیکن صد فیسے سمندری جھاڑیاں یا پودے بھی

درجہ: IUCN: انتہائی خطرے سے دوچار، CITES: اضافیت-I (Appendix-I)

(بین الاقوامی تجارت اور ترسیل ممنوع)



Photo: Vincent Liardet

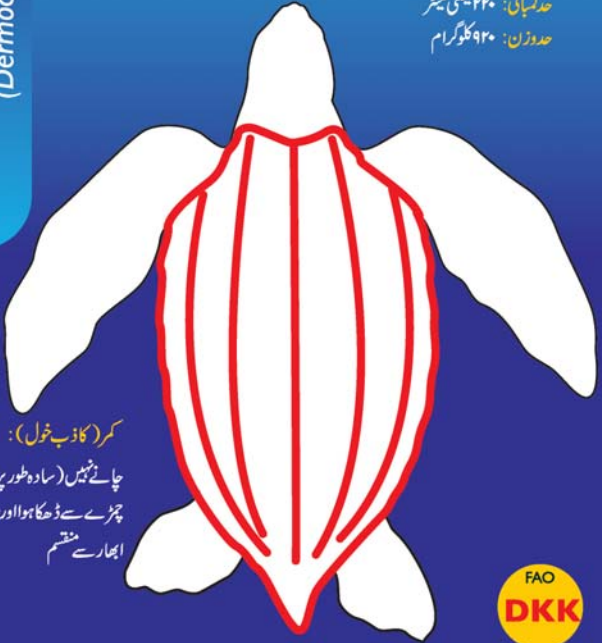
Leatherback turtle

(*Dermochelys coriacea*)

سر پر کوئی چائے نہیں



حد لمبائی: ۲۲۰ سینٹی میٹر
حد وزن: ۹۲۰ کلوگرام



کمر (کاؤب خول):

چائے نہیں (سادہ طور پر ایک قسم کے
چمڑے سے ڈھکا ہوا اور سات طولی
اجہار سے منقسم)



Olive ridley turtle

(*Lepidochelys olivacea*)



زیتونی کچھوا

اوسط لمبائی: ۰.۷ میٹر اوسط وزن: ۳۵ کلوگرام

رنگ: خول اور بازوؤں کے نچلے حصے بھورے گہرے بھورے مائل ہبز: بازوؤں کے اوپری حصے

اور گردن سرمائل ہبز۔ خول تقریباً لمبائی کے برابر چوڑا

غذا: قشریے، صدقیئے، لنگارہ، بہت ہی کم سمندری جھاڑی اور پودے

درجہ: IUCN: زوپڑیر، CITES: اضافیت۔ I (Appendix-I)

(بین الاقوامی تجارت اور ترسیل ممنوع)

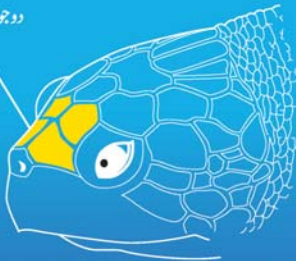


Photo: Dr Colin Limpus

Olive ridley turtle

(*Lepidochelys olivacea*)

دو جوڑا قبل ماتھا چانے



حد لمبائی: ۷۵ سینٹی میٹر
حد وزن: ۸۰ کلوگرام



خول:

پانچ یا زیادہ جوڑے صدری کپڑے

(ضروری نہیں کہ دونوں طرف

تعداد یکساں ہو)،

پہلا جوڑا اتھائی کپڑے سے جڑا ہوا

PREFRONTAL

NUCHAL

COSTAL

VERTEBRAL

FAO

LKV

Green turtle

(*Chelonia mydas*)



سبز کھجوا

اوسط لمبائی: ۱۱۰ سینٹی میٹر اوسط وزن: ۱۴۵ کلوگرام

رنگ: زیتونی۔ سبز خول، بلوغت میں سیاہ و جھول کے ساتھ (>90cm)، نوخیز میں اینٹ سائیکس،

کچھ دھاریوں کے ساتھ؛ پیدائش کے وقت خول اور بازو نیلا ہٹ مائل سیاہ، سفید کناروں کے ساتھ

نڈا: بالغ: سبزی خور (نبات خور)؛ نوجوان: عام طور پر گوشت خور (چھوٹے قشریے، اور صد فیے اور دیگر غیر فقاریے)

درجہ: IUCN: خطرے سے دوچار، CITES: اضافیت I۔ (Appendix-I)

(بین الاقوامی تجارت اور ترسیل ممنوع)



Photo: Vincent Liardet

Green turtle

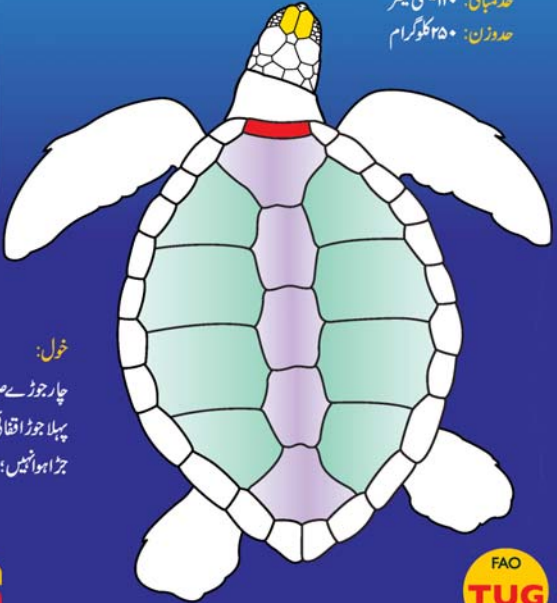
(*Chelonia mydas*)

ایک جوڑا قبل ماتھا جانے

دندانے دار چونچ



حد لمبائی: ۱۲۰ سینٹی میٹر
حد وزن: ۲۵۰ کلوگرام



خول:

چار جوڑے صدری کپڑے،
پہلا جوڑا اتھائی کپڑے سے
جڑا ہوا نہیں؛

PREFRONTAL

NUCHAL

COSTAL

VERTEBRAL

FAO

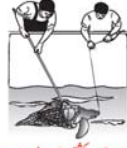
TUG

کنڈی میں پھنسے ہوئے کچھوؤں کی رہائی

اگر کوئی کچھوا پکڑا جائے، تو اس کے ممکنہ بچاؤ کے لئے درج ذیل اقدامات کیئے جائیں

A

کچھوے کی جسامت کا اندازہ کریں

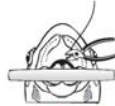


اگر بڑا ہو تو رہا کر دیں یا اگر وہ پھنسا ہوا ہے تو پھنسی ہوئی ڈوری کو کاٹنے کے لئے چاقو یا gaff استعمال کریں

اگر چھوٹا ہو تو اسے کشتی پر چھوٹے Dip net سے اوپر لے جائیں

B

کچھوے کے منہ میں ایک لکڑی کا ٹکڑا رکھ دیں تاکہ وہ کاٹ نہ سکے



اگر کنڈی نظر آ رہی ہے تو اسکی ٹوک کو کاٹ دیں اور کب کو نکال دیں یا کنڈی نکالنے والا آ کر استعمال کریں

اگر کنڈی نظر نہیں آ رہی تو اسکی ڈوری کو منہ کے قریب سے کاٹ دیں

C

رہا کرنے سے پہلے کچھوے کی حالت کا تعین کریں اس بات کا انداز کریں کہ وہ کس حد تک جاننا رہا ہے،

کشتی پر اسے کم سے کم چار گھنٹے یا چوبیس گھنٹے تک رکھیں



پہلے بازوؤں کو کشتی کے سرے سے بیس پتلی میٹر اوپر رکھیں تاکہ پھر پھردوں سے پانی نکل جائے



کچھوے کو سایہ دار جگہ پر رکھیں اور اسے ٹیکے توڑنے سے ڈھک دیں

D

کچھوے کی اقسام کو پہچاننے کی کوشش کریں اور پھر احتیاط کے ساتھ اسے پانی میں چھوڑ دیں



E

روزانہ چھوٹے سائے میں اس کا تعین کر لیں اور اسے پانی کی گہرائی کے کھلے کو منتقل کریں



MARINE TURTLE ASIAN NAMES

	Flatback turtle		Green turtle		Hawksbill turtle		Leatherback turtle		Loggerhead turtle		Olive ridley turtle
平背游龟	绿海龟	玳瑁	棱皮龟	蠍龟	丽龟						
남작등 바다 거북	녹색 바다 거북	매부리 바다 거북	장수 바다 거북	붉은 바다 거북	꼬마 바다 거북						
Penyu punggung rata	Penyu hijau	Penyu sisik	Penyu belimbing	Penyu anjing, penyu kepala besar, penyu kakaktua	Penyu lumpur						
ヒラタウミガメ	アオウミガメ	クナイ	オサガメ	アカウミガメ	ヒメウミガメ						
	Bildog, Kartua, Payutan, Pudin, Tabugon, Toruga, Tuod.	Karahan, Sisk, Siskan, Ulinahan.	Abi Ibi, Balimbing, Benercan, Kamohan, Kulod Manahanga	Bulawon, Garanga.	Kalady, Lambangan, Lalon, Lunok, Mulyo.						
平背龜	綠蠍龜	玳瑁	革龜	赤蠍龜	麗蠍龜						

سمندری کچھوے خطرے سے دوچار انواع ہیں

ماحولیات:

- سمندری کچھوے سمندروں میں تقریباً سو ملین سال سے رہ رہے ہیں۔
- سمندری کچھوؤں کی شناخت شدہ سات انواع میں سے چھ بحر ہند میں پائی جاسکتی ہیں۔
- سمندر میں کئی دہائیاں گزارنے کے بعد مادہ واپس اسی ساحل کی طرف آتی ہیں جہاں پر ان کی پیدائش ہوئی تھی اور وہاں پر تین سے چار کامیاب کوششوں میں کئی درجن انڈے دیتے ہیں۔
- انواع پر مبنی تقریباً 90-45 کی بیضانت کے بعد نوزائیدہ کچھوے بل سے نکل کر سمندر میں چلے جاتے ہیں۔
- ہزاروں سے صرف ایک نوزائیدہ کچھوہ بالغ عمر کو پہنچتا ہے۔ قدرتی اموات کی شرح بہت زیادہ ہونے کی وجہ سے سمندر میں ملنے والا ہر انفرادی کچھوہ اہمیت کا حامل ہے۔
- سمندر میں کچھوؤں کی غذائی اقسام کی ہوتی ہیں جو کہ ان کی نوع پر منحصر ہے جن میں لنگارہ، سمندری گھاس، اسٹیج، موٹکے، غیر فقاریے اور مچھلیاں شامل ہیں۔

سمندری کچھوؤں کو لاحق خطرات:

- تجارتی ماہی گیری کے آلات جن میں ماہور (اوڈو/سرانی) یا Pelagic جال اور تیرنے والے مچھلی متحج کرنے والے آلے شامل ہیں حادثاتی اموات کا سبب بنتے ہیں۔
- زہریلے فضلے کو نکلنے سے، جن میں پلاسٹک، Polystyrene، سگریٹ کے فلٹرو وغیرہ
- گوشت، انڈوں اور خول کا غیر قانونی شکار
- ترقیاتی کاموں کی وجہ سے انڈے دینے کی جگہوں کا تباہ

ان کے تحفظ کے کام میں حصہ لیجیے

اگر آپ ایک تجارتی ماہی گیری کی کشتی پر ہیں:

- سمندری کچھوؤں کے حادثاتی شکار کو کم کرنے کے لئے ماہرین کی رائے پر عمل کریں۔
- اگر آپ نے حادثاتی طور پر سمندری کچھوے کو پکڑ لیا ہے تو اسکے بچاؤ کے لئے بہترین تکنیک کا استعمال کریں تاکہ واپس سمندر میں جانے کے بعد اسکی بقا کے مواقع بڑھ سکیں۔
- کچھوؤں کی انواع کی پہچان کے لئے ان کا رڈز کا استعمال کریں، اپنے روزنامے میں اسکا اندراج کریں اور اپنے ماہی گیری کے محکمے کو مطلع کریں تاکہ اہم معلومات جمع کرنے میں آسانی ہو۔
- کچھوے کے بازو پر یا کسی اور tag کو چیک کریں۔ tag کا نمبر، تاریخ اور پکڑنے کا مقام نوٹ کریں۔ اگر ممکن ہو تو جانور کو آزاد کرنے سے پہلے اسکی تصویر بنائیں اور یہ معلومات tag پر درج پتے پر ارسال کریں۔

اگر آپ کچھوے کے انڈے دینے والی جگہ پر ہوں:

- بالغ کچھوؤں کو تنگ نہ کریں کیونکہ یہ انڈے دینے ساحل پر آتے ہیں۔ ان سے فاصلے پر رہیں اور ان پر روشنی نہ ڈالیں ورنہ یہ اس مقام کو چھوڑ کر چلے جائیں گے۔ اگر آپ تصویر بنانا چاہتے ہیں تو جب جانور انڈے دینے لگے تو بغیر فلش کے تصویر بنائیں۔
- کچھوؤں یا ان کے انڈوں کو نہ چھوئیں۔
- اگر آپ ساحل پر کچھوؤں کے نوزائیدہ بچوں کو دیکھیں تو انہیں نہ پکڑیں چونکہ یہ سمندر کی طرف جاتے ہیں۔
- کتوں کو دور رکھیں، یہ ان کے سب سے ممکنہ شکاری ہیں۔

بین الاقوامی اور اقوامی حفاظتی اقدامات

- خطرے سے دوچار انواع کی بین الاقوامی تجارت پر Convention سمندری کچھوؤں کی ساتوں انواع کی بین الاقوامی تجارت کو منظم کرتی ہے
- Indian Ocean Marine Turtle MoU (IOSEA) اور Convention on Migratory Species (CMS) رکن ممالک سے توقع ہے کہ وہ مقامی تحفظی پروگرام لاگو کریں گی اور باہمی تحفظی پروگرام میں تعاون کریں گی
- بہت سے ممالک نے اپنے قوانین کے ذریعے کچھوؤں کے شکار اور فروخت یا مقامی خوراک کے طور پر استعمال پر پابندی لگائی ہوئی ہے

سمندری کچھوؤں کے لئے IOTC کے ضروری تقاضے

- درج ذیل میں IOTC کے تحفظی اور انصرافی کے تحت مانی گئیں اور مبصروں پر لازم ہے کہ ان باتوں پر عمل کریں
- مبصروں امانی گئیں کو کسی بھی سمندری کچھوے سے باہمی عمل کی صورت میں تاریخ اور مقام درج کرنا ہے اور متعلقہ عمل بردار مملکت کو رپورٹ کرے
- مبصروں امانی گئیں کو کچھوے کو زندہ اور اچھی حالت میں آزاد کرنے کے لئے ہر ممکن کوشش کرنی ہے
- سنگل (long line) پر موجود مبصروں امانی گیر یقین دہانی کریں کہ کشتی پر سنگل کو کاٹنے والا آلہ یا De-hooker موجود ہو
- کترے (purse seine) کشتیوں کو چاہیے کہ سمندری کچھوؤں کو پکڑنے سے اجتناب کریں اور FAD کے ان ڈیزائن کو استعمال کریں جن سے سمندری کچھوؤں کے پھنسنے کو کم کیا جائے

سمندری کچھوؤں کی مزید معلومات کے لئے:

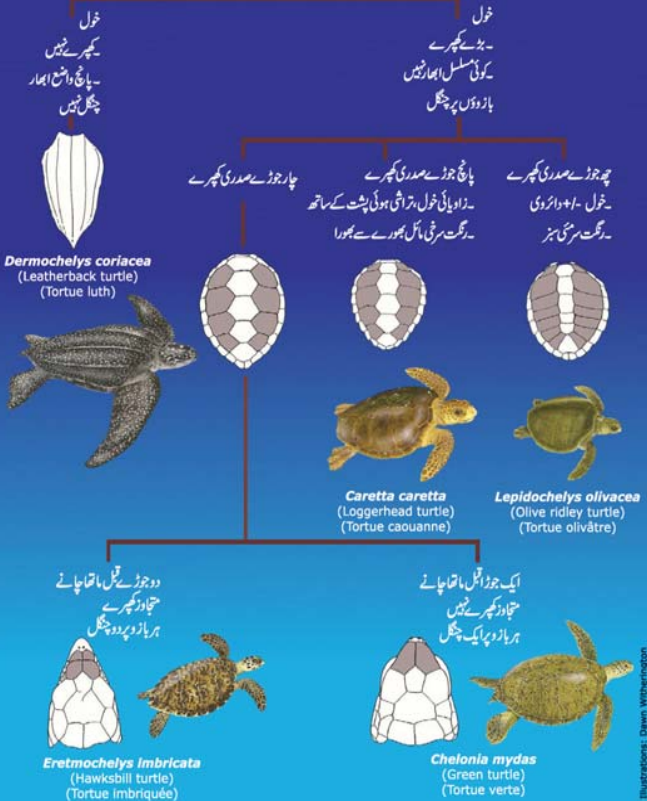
- IOSEA Marine Turtle MoU: www.ioseaturtles.org
- KELONIA observatory of marine turtles: www.kelonia.org
- IUCN: www.iucnredlist.org / www.iucn-mtsg.org

K E L O N I A

l'observatoire des tortues marines

Ifremer

سمندری کچھوؤں کی شناختی کلید



کچھوں کے پیمانے کے یہ کارڈ انڈین اوشین ٹیونا کمیشن (Indian Ocean Tuna Commission-IOTC) اور پینک کیوٹی سکرپٹ کے تحت شائع کیئے جانے والے آگاہی مواد کے سلسلے کی ایک کڑی ہے۔ جس کا مقصد کشتیوں کے حکار کردہ جانور جو کہ IOTC کے اصرام کے تحت آتے ہیں اور سمندری کچھوں کے درمیان باہمی عمل کے مطلع کرنے کے عمل میں بہتری لائی جاسکے۔



SPC
Secretariat
of the Pacific
Community

اس کی اشاعت WWF, IOTC اور Smart Fishing Initiative کے باہمی تعاون کے ذریعے ممکن ہوئی۔

مزید معلومات کے لئے رابطہ کریں:

انڈین اوشین ٹیونا کمیشن

لی جنیئر مال

پی او باکس ۱۰۱۱، وکٹوریا، سیئیل

فیکس: +248 422 43 64

فون: +248 422 54 94

ویب سائٹ: www.iotc.org

ای میل: secretariat@iotc.org

اردو ترجمہ:

محمد معظم، مسرت العین، زلیخا کنول

ڈبلیو ڈبلیو ایف - پاکستان

کراچی، پاکستان

اعتراف: ہم IOTC اور KOLONIA کے انتہائی مشکور ہیں

کہ انہوں نے سمندری کچھوں کی شناخت کے کارڈ بنانے میں تعاون کیا۔

©Copyright: IOTC and SPC, 2011. Graphics and layout: Jipé Le-Bars.

IOTC version: Julien Million